

Mužská plodnost

Rychlý test ke zjištění koncentrace spermií ve spermatu

7 min.



Přesnost
> 95 %



Důležité, když chcete mít děti: dostatečný počet spermií

Páry, které nemohou mít děti, se často ptají na příčinu. Pokud je příčina nemožnosti oplodnění u muže, může jí být podprůměrný počet spermií ve spermatu.

Zjistěte, jak na tom jste: rychlý test mužské plodnosti

Rychlým testem mužské plodnosti si můžete rychle a bezpečně ověřit, zda máte ve spermatu dostatek spermií, aby mohlo dojít k oplodnění. Pokud tomu tak není, zeptejte se svého lékaře na další opatření.

Jak spolehlivý je test Veroval[®]?

Rychlý test mužské plodnosti byl vyvinut tak, aby byl i v domácím použití k dispozici s přesností a spolehlivostí moderní diagnostiky. Rychlým testem lze zjistit, zda je počet spermií v normálním rozsahu (podle WHO, příručky č. 4, minimálně 20 milionů spermií/ml). **Studiemi funkčnosti byla prokázána přesnost vyšší než 95%.**

Je provedení testu složité?

Není: všechno, co potřebujete, jsou čisté umyté ruce, hodinky a rovná plocha stolu. Přesný postup testování je uveden na zadní straně. Ke stanovení a interpretaci výsledku je nutno si důkladně přečíst návod k použití. Před provedením testu je nutno porozumět všem podrobnostem.

Údaje o funkčnosti:

| | | Referenční test | | |
|--------------------------------|---------------|-----------------|-----------|------------|
| | | Pozitivní | Negativní | Celkem |
| Mužská plodnost Rychlý test | Pozitivní | 97 | 5 | 102 |
| | Negativní | 3 | 89 | 92 |
| | Celkem | 100 | 94 | 194 |

Citlivost: 97,00 % Specifita: 94,68 % Přesnost: 95,10 %

Důležité upozornění:

Tímto testem se zjišťuje pouze koncentrace spermií a nelze jím získat další informace o plodnosti. Tento test není vhodný k ochraně proti otěhotnění, k určení otcovství ani k ochraně proti sexuálně přenosným chorobám.

Na co je nutno dbát?

Varování a důležitá upozornění:

- Tento test je určen pouze k zevnímu použití.
- Žádnou z částí testu nepoužívejte.
- Zabraňte kontaktu ředícího roztoku na vzorky s kůží a očima.
- Test uchovávejte mimo dosah dětí.
- Test nevystavujte přímému slunečnímu záření ani mrazu. Nezmrazujte. Uchovávejte na suchém místě při teplotě od 2 °C do 30 °C.
- Test může být použit pouze jednou.
- Všechny části testu je možno likvidovat v domácím odpadu.
- Produkt smí být použit pouze do data použitelnosti vtištěného na obalu.
- Správné vyhodnocení testu může ovlivnit špatný zrak, barvoslepost nebo nedostatečné osvětlení.
- Pokud by nebyl návod k použití správně dodržen, mohly by být výsledky testu nesprávné. Konečnou diagnózu musí stanovit lékař.
- Pokud je obal poškozený, test nepoužívejte. Nepoužívejte poškozené části testu.
- Test musí být proveden bezprostředně po otevření fóliového sáčku nebo do jedné hodiny po otevření.

Příprava testu:

Než si odeberete sperma manuální stimulací (masturbací), vezměte prosím na vědomí následující pokyny:

- Vyčkejte alespoň 48 hodin, ale ne déle než 7 dnů po poslední ejakulaci.
- Nepoužívejte žádné želé ani pleťové mléko.
- Nepoužívejte kondom.

www.veroval.cz

Materiál

- 1 testovací kazeta ve fóliovém sáčku
- 1 lahvička s ředícím roztokem na vzorky
- 1 stříkačka k natažení spermatu

B. Braun Melsungen AG
Carl-Strauß-Straße 1
D-34212 Melsungen

STERILEEO

CE 0123

- 1 kelímek k odběru spermatu
- 1 návod k použití

Vysvětlení symbolů

| | | |
|---|---|---|
| Dodržujte návod k použití | Diagnostický prostředek in vitro (určený k použití mimo tělo) | Doba použitelnosti (viz vtištěný údaj na obalu) |
| Uchovávejte v suchu při teplotě od 2 do 30 °C. Nezmrazujte. | Obsah stačí na 1 test | Nepoužívejte opakovaně |
| Výrobce | Sterilizováno ethylenoxidem | Označení šarže (viz vtištěný údaj na obalu) |
| Reakční doba v testovací kazetě | Rychlý test k domácímu použití | |

NanoRepro AG
Untergasse 8
D-35037 Marburg

CE 0483

Distributor:
CZ – HARTMANN-RICO a.s.
Masarykovo nám. 77
664 71 Veverská Bítýška
kontakt@hartmann.cz

Návod k použití - čeština
Datum poslední revize textu: srpen 2015
(Rev. 00)

Mužská plodnost

Rychlý test k domácímu použití

Provedení testu:

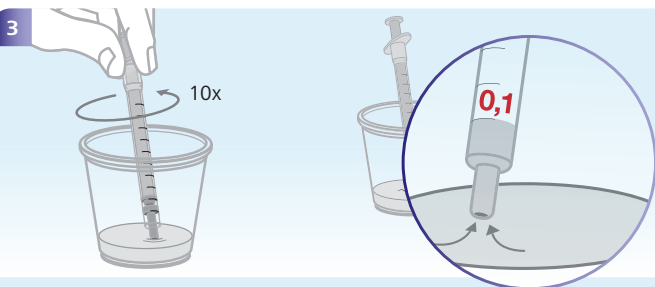
- 1** • Části testu položte před sebe na stůl. Vybalte stříkačku. Fóliový sáček s testovací kazetou ještě neotevírejte.



Obsah:

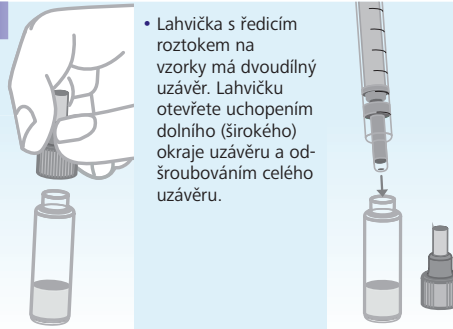
- (1) Kelímek
- (2) Stříkačka
- (3) Lahvička s ředícím roztokem na vzorky
- (4) Testovací kazeta ve fóliovém obalu

- 2** • Odeberte si sperma do přiloženého kelímku (1). (Pokud sperma unikne, zlikvidujte celý vzorek a vypláchněte kelímek jenom vodou z vodovodu (1). S odběrem nového vzorku vyčkejte alespoň 48 hodin, ale ne déle než 7 dnů po poslední ejakulaci.)
- Nechejte vzorek stát na rovné ploše při pokojové teplotě (15–30 °C) po dobu alespoň 20 minut (ale ne déle než 3 hodiny).



- Vzorek v kelímku opatrně asi 10x promíchejte stříkačkou (2).
- Stříkačku (2) ve spermatu vedte tak, abyste se vyhnuli tuhému nebo mazlavému materiálu. Píst stříkačky nyní zatáhněte zpět přesně ke značce 0,1 ml a natáhněte sperma. Zabraňte přítomnosti vzduchových bublin tím, že stříkačku několikrát vytáhněte a vytlačíte z ní vzduch a pak znovu natáhněte sperma.

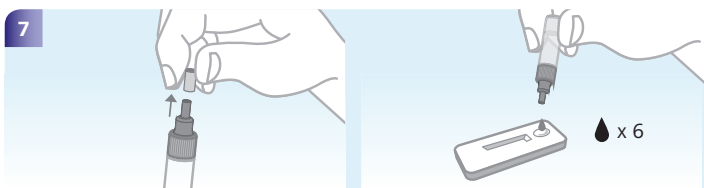
- 4** • Lahvička s ředícím roztokem na vzorky má dvoudílný uzávěr. Lahvičku otevřete uchopením dolního (širokého) okraje uzávěru a odšroubováním celého uzávěru.
- Nyní zasuňte stříkačku (2) do otvoru lahvičky (3) a stlačením pístu stříkačky vstříknete celý objem vzorku (0,1 ml) do lahvičky.



- 5** • Uzávěr znovu zašroubujte a lahvičkou (3) opatrně kývejte.
- Lahvičku (3) **nepotřepávejte**, protože to by vedlo ke vzniku pěny.



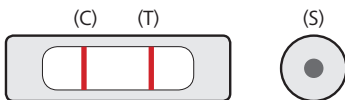
- 6** • Lahvičku se vzorkem nechejte 2 minuty stát a ujistěte se, že je všechno dobře promícháno. Pokud by tomu tak nebylo, znovu lahvičkou kývejte.
- Nyní otevřete fóliový sáček s testovací kazetou (4) a kazetu položte na čistou a suchou rovnou plochu.



- Otočením uvolníte horní kryt lahvičky (3) a kápněte přesně 6 kapek do kulatého aplikačního polička (S) testovací kazety (1). **Dbejte prosím na to, aby se tekutina nedostala do výsledkového okénka (T) nebo (C).** Po přidání kapek se již testovací kazety nedotýkejte a nehybejte s ní.
- **Přesně za 7 minut po přidání 6 kapek odečtete výsledek.**

K vyhodnocení výsledku přikročte poté, co se v testovacím okénku pod (C) objeví čárka. Není důležité, jak silná nebo slabá je kontrolní čárka.

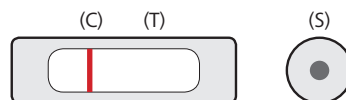
Pozitivní výsledek



Když je viditelná kontrolní čárka (C) i testovací čárka (T), je výsledek pozitivní. Tento výsledek znamená, že ve spermatu máte více než 20 milionů spermií na mililitr a máte tedy dostatek spermií k oplodnění.

Pozitivní výsledek však neznamená, že může dojít k oplodnění. Je ještě celá řada dalších faktorů, které mohou mít vliv na mužskou plodnost. Po několika měsících neúspěšných pokusů o oplodnění se musíte vy a vaše partnerka obrátit na lékaře k dalšímu vyšetření.

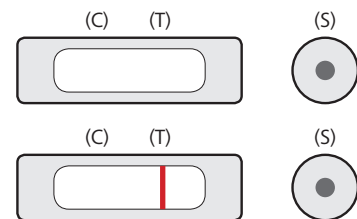
Negativní výsledek



Výsledek testu ukazuje čárku v kontrolním poli (C) a ŽÁDNOU čárku v testovacím poli (T), test je negativní. Počet spermií je u vás nižší než 20 milionů/ml.

Negativní výsledek sám o sobě není ještě průkaz nemožnosti oplodnění. Mnozí muži mohou i přesto zplodit děti přirozeným způsobem. Kromě toho může být počet spermií každý den jiný, takže opakované testování novým rychlým testem může dát pozitivní výsledek. K dalšímu objasnění se obraťte na lékaře a nechte si provést kompletní analýzu spermatu – právě, když se budete se svou partnerkou již po několika měsících neúspěšně pokoušet o početí dítěte.

Neplatný výsledek



Když se v kontrolním poli (C) neobjeví žádná čárka nebo se objeví pouze testovací čárka (T), nebyl test proveden správně nebo nebyl proveden úplně a je neplatný. V takovém případě test nedává žádnou informaci o počtu spermií. Opakujte test s novou testovací kazetou a nezapomeňte, že jej můžete provést ne dříve než za 48 hodin, ale ne později než za 7 dnů po poslední ejakulaci.